

Análisis de Resultados de Encuesta Nacional de Monitoreo de Establecimientos Escolares en Pandemia: **Aprendiendo desde la realidad nacional**

Informe de Resultados del Primer Semestre
8 agosto 2022



ESCUELA DE GOBIERNO
PONTIFICIA UNIVERSIDAD
CATÓLICA DE CHILE

CiAE
CENTRO DE INVESTIGACIÓN
AVANZADA EN EDUCACIÓN
UNIVERSIDAD DE CHILE



Análisis de Resultados de Encuesta
Nacional de Monitoreo de
Establecimientos Escolares en
Pandemia:
**Aprendiendo desde la realidad
nacional**

Informe de Resultados del Primer Semestre

8 agosto 2022

www.covideducacion.cl

**Andrea Canales¹, Susana Claro², Fernanda Cortés², Danilo Kuzmanic³,
Eduardo A. Undurraga², Juan Pablo Valenzuela³**

1 Instituto de Sociología, Facultad de Ciencias Sociales, Pontificia Universidad Católica de Chile

2 Escuela de Gobierno, Pontificia Universidad Católica de Chile

3 Instituto de Estudios Avanzados en Educación/CIAE, Universidad de Chile

Con el apoyo de BHP Foundation

CONTENIDOS

PÁGINA 4

INTRODUCCIÓN

PÁGINA 6

Principales recomendaciones
para la Política Pública

PÁGINA 7

Metodología

PÁGINA 8

Descripción de la muestra

PÁGINA 9

Resultados

PÁGINA 9

3.1 Funcionamiento de los
establecimientos educativos

PÁGINA 13

3.2 Sistema Escolar

PÁGINA 23

3.3 Sistema de educación
parvularia

PÁGINA 28

ANEXO

INTRODUCCIÓN

Iniciado en marzo 2021, la Encuesta Nacional de Monitoreo de Establecimientos Educativos en Pandemia es un proyecto desarrollado conjuntamente por investigadores de la Escuela de Gobierno UC, el Instituto de Sociología UC, y el CIAE de la Universidad de Chile, en colaboración con el Centro de Estudios del Ministerio de Educación y la Subsecretaría de Educación Parvularia. A través de una encuesta mensual dirigida a los directores y directoras de establecimientos educativos (EE) del sistema educacional chileno, este monitoreo busca levantar información sobre sus acciones y funcionamiento, de forma tal de proporcionar insumos relevantes para la toma de decisiones dentro de los establecimientos y a nivel de diseñadores de políticas públicas.

Las principales dimensiones analizadas en la encuesta son: modalidad y jornada de las clases presenciales, asistencia y vinculación de los estudiantes, estrategias y prácticas pedagógicas implementadas, desafíos que enfrentan los establecimientos, entre otras. Mensualmente se elaboran dos encuestas: una para el sistema escolar y otra para el sistema de educación parvularia. El presente informe describe los principales resultados de la información recabada durante el primer semestre de 2022 en ambos niveles educativos. En total se han realizado cuatro encuestas en el sistema escolar y dos encuestas en educación parvularia. Los reportes con los resultados de cada una de estas encuestas están disponibles en covideducacion.cl.

Principales resultados del primer semestre

Información general sobre el funcionamiento escolar en base a la muestra

- Durante todo el primer semestre de este 2022 el sistema escolar y el sistema de educación parvularia funcionaron con clases y actividades presenciales para todos los estudiantes todos los días de la semana. Los establecimientos que no pudieron realizar clases presenciales o debieron alternar la asistencia de los estudiantes en días o semanas diferentes representaron en torno al 1% de la muestra a lo largo del semestre.
- En la educación parvularia, además, alrededor del 93% de los EE funcionó con la misma jornada que tenían en el 2019, antes de la pandemia. En el sistema escolar, en cambio, el porcentaje de EE que funcionaron con una jornada más reducida que la del 2019 aumentó significativamente durante el semestre, representando al 34% de los EE en la tercera semana de junio. De acuerdo a las respuestas de los propios directores y directoras, las jornadas reducidas representan alrededor del 80% de la jornada que tenían el 2019.

¹Agradecemos el apoyo de BHP Foundation

Información sobre asistencia y vínculo con los estudiantes

- Pese a las mejoras respecto a los niveles alcanzados al cierre del 2021, la inasistencia y desvinculación de los estudiantes y párvulos persisten como desafíos críticos en este 2022.
- Entre un 68% y 77% de los estudiantes asistió en promedio al día durante el primer semestre en el sistema escolar y en torno al 3% no tuvo contacto con su establecimiento en las semanas analizadas. Incluso, la asistencia de los estudiantes muestra un deterioro entre abril y junio, lo que es atribuido por los directores y directoras principalmente a razones de salud de los estudiantes. Sin embargo, otros factores, como la falta de compromiso de las familias, surgieron como causas relevantes de la mayor inasistencia de los estudiantes.
- En el sistema de educación parvularia la asistencia diaria de los párvulos cubrió en promedio entre 54%-56% de la matrícula entre abril y mayo –meses en los que se levantó información para este nivel. Respecto a la desvinculación de los párvulos, un 17% de la matrícula total en la muestra no tuvo ningún tipo de contacto con su establecimiento en la última semana de abril, concentrándose principalmente en las salas cunas y niveles medios.

Principales desafíos del primer semestre

- La violencia entre estudiantes en el sistema escolar surgió como uno de los principales desafíos de este primer semestre. Alrededor del 50% de los directores y directoras percibe que los niveles de violencia estuvieron peores que en el 2019 durante los meses de abril, mayo y junio. La mayor ausencia de los docentes en los establecimientos fue igualmente relevado como un nudo crítico en el funcionamiento de los colegios durante este 2022. El 47% de los directores y directoras indicó que el déficit de docentes en su establecimiento estaba peor que en el 2019.
- Aunque no forman parte de las principales urgencias declaradas por los directores y directoras, sus percepciones respecto a las pérdidas de aprendizaje en el lenguaje y lectura de los estudiantes advierten un deterioro generalizado en el sistema escolar. El 82% de los directores y directoras afirmó que los niveles de lectura y lenguaje de los estudiantes están peores que en el 2019. Asimismo, el 80% de los directores y directoras indicó percibir un deterioro en la salud mental de sus estudiantes respecto al 2019. Si bien ambas problemáticas se presentan de forma generalizada en el sistema escolar, la primera es más crítica entre los estudiantes de menor edad y el deterioro socioemocional es mayor entre los estudiantes de mayor edad.
- El desarrollo de habilidades comunicativas y socioemocionales de los párvulos también han sido de los aspectos más afectados durante la pandemia en el sistema de educación parvularia de acuerdo a las percepciones de los directores y directoras. El 57% indicó que el nivel de desarrollo de estas habilidades estaba peor que en el 2019. Sin embargo, el 62%-69% de la muestra percibe que el desarrollo de estas habilidades mejoró entre abril y mayo. En contraste, las variables relacionadas a la asistencia y participación de los párvulos muestran progresos más atenuados entre ambos meses. Incluso, muchos establecimientos indican haber experimentado deterioros en la asis-

Principales recomendaciones para la Política Pública

A raíz de los resultados de este primer semestre identificamos tres dimensiones que debieran orientar el diseño de las políticas de apoyo a los establecimientos, docentes, y estudiantes durante el segundo semestre del 2022. A continuación se describen brevemente estas dimensiones:

1. Un punto esencial es promover la presencialidad completa del sistema escolar. Dos ámbitos de acción componen esta dimensión. En primer lugar, **fortalecer la asistencia presencial** de los estudiantes emerge como el principal desafío que identifican directores y directoras. Especial atención deben recibir los estudiantes y párvulos que no se han vinculado con sus establecimientos en todo el semestre—alrededor del 3% en el sistema escolar, representando a cerca de cien mil estudiantes, y cerca del 18% en educación parvularia—. En segundo lugar, se deben hacer los esfuerzos necesarios para **retomar la jornada regular en cada establecimiento** del sistema escolar (jornada que tenían los mismos establecimientos antes de la pandemia), buscando reducir las brechas socioeconómicas en el tiempo de aprendizaje presencial entre establecimientos. Los antecedentes de los y las directoras indican que cada mes se ha incrementado el porcentaje de establecimientos en jornadas reducidas, alcanzando un 33% en junio de este año.

2. Uno de los principales focos de acción debe ser también la **recuperación de aprendizajes y bienestar emocional** de estudiantes. En este sentido, resulta necesario desarrollar los mecanismos y metodologías que permitan acelerar el aprendizaje colectivo del sistema. Para esto es necesaria la identificación de buenas prácticas que estén aplicando establecimientos con resultados exitosos y que puedan ser replicables en otros contextos educativos. Esto permitirá difundir a lo largo del sistema escolar aquellas estrategias que se muestren efectivas en revertir los nocivos efectos de la pandemia. Además, al abordar estas problemáticas, los establecimientos también podrán disponer de posibles soluciones a uno de los principales desafíos del primer semestre del 2022: el deterioro de la convivencia dentro de las comunidades educativas. Finalmente, la información de mediciones nacionales permitirá a autoridades locales y nacionales identificar de forma más precisa en qué establecimientos y grupos de estudiantes priorizar acciones de apoyo adicional y más profunda en complemento al esfuerzo de cada establecimiento.

3. Por último, se requiere de un **mayor apoyo a los docentes y equipos educativos**. El ausentismo de los docentes en los establecimientos fue uno de los principales desafíos de los establecimientos durante este primer semestre. Revertir estas tendencias requiere, en primer lugar, identificar las principales dificultades que debieron enfrentar los docentes en el desempeño de sus funciones, y, en segundo lugar, generar los mecanismos de acompañamiento y apoyo, así como de adecuación de los procesos de gestión, que permitan descomprimir la labor docente. Esto ayudará a mejorar tanto el bienestar como la efectividad de los docentes en el sistema educativo.

METODOLOGÍA

El Monitoreo consiste, primero, en el diseño de encuestas que buscan evaluar la situación general en los EE del país. Los principales temas abordados se refieren a la modalidad y jornada del aprendizaje presencial, asistencia y vinculación con estudiantes, aplicación de protocolos y estrategias para controlar el contagio del Covid-19, principales desafíos de los EE, entre otros. El cuestionario tiene un núcleo central permanente y módulos específicos que varían según los temas que se van levantando desde las propias respuestas a la encuesta. La encuesta se implementa en Qualtrics.

Estas encuestas fueron enviadas de manera mensual durante el I semestre de 2022, siempre vía correo electrónico desde el Mineduc o desde las universidades a todos los EE del país y centros de educación parvularia. La respuesta al cuestionario es voluntaria y los participantes pueden dejar de responder la encuesta en cualquier momento. Responder la encuesta demora entre siete y 20 minutos dependiendo de los bloques que le corresponda responder al establecimiento y las temáticas a abordar. Con los instrumentos se busca lograr una caracterización de los establecimientos dada por la descripción del representante que responda la encuesta, que en la mayoría de los casos es el director/a, pero también podía ser el sostenedor o un miembro del equipo directivo.

Las encuestas se mantienen abiertas para ser respondidas durante siete días. Durante este periodo se envían entre 2-3 recordatorios invitando a responder la encuesta. Luego de siete días, la encuesta era cerrada y analizada, para posteriormente realizar un informe con un resumen de los resultados obtenidos. Los resultados son analizados periódicamente. El informe con los resultados principales es compartido con los participantes en el envío de la siguiente encuesta y los reportes se encuentran disponibles públicamente en covideducacion.cl.

DESCRIPCIÓN DE LA MUESTRA

En la Tabla 1 se detallan las semanas abordadas en cada encuesta y el número de EE que han participado en cada una. En total, 2.732 EE del sistema escolar han participado en al menos una de las cuatro encuestas, y 1.042 han participado en más de una. Las características de los EE son relativamente similares a las del sistema escolar en su conjunto, aunque con una leve subrepresentación de establecimientos municipales y sobrerrepresentación de establecimientos urbanos y de la Región Metropolitana, particularmente en las encuestas de mayo y junio. La Tabla A1 en el Anexo describe las características de los EE que participaron en cada encuesta en cuanto a su región, niveles educativos impartidos, grupo socioeconómico, categoría de desempeño, zona geográfica y dependencia.

El número de respuestas ha sido mayor entre los EE de educación parvularia. En este caso no es posible realizar una comparación entre la muestra y el universo total de EE de educación parvularia ni tampoco es posible conocer en cuántas encuestas ha participado cada EE, ya que no se puede identificar de forma precisa la fuente de las respuestas. Sin embargo, según el tipo de establecimiento y la región a la que pertenecen los EE que reciben financiamiento público –no se cuenta con este tipo de información para los EE particulares pagados–, se obtiene una alta representatividad de las encuestas, salvo por una sobrerrepresentación de los EE de Junji y la subrepresentación de las escuelas de lenguaje y de párvulos en las dos encuestas realizadas en este nivel (ver Tabla A2 en Anexo).

Tabla 1

Semana abordada y número de establecimientos participantes en cada encuesta.

N° de encuesta	Nivel Escolar		Nivel Parvularia	
	Semana	N° de EE	Semana	N° de EE
1	7 - 11 Marzo	1.043	25 - 29 Abril	1.951
2	18 - 22 Abril	725	23 - 27 Mayo	1.609
3	16 - 20 Mayo	1.231		
4	13 - 17 Junio	1.313		

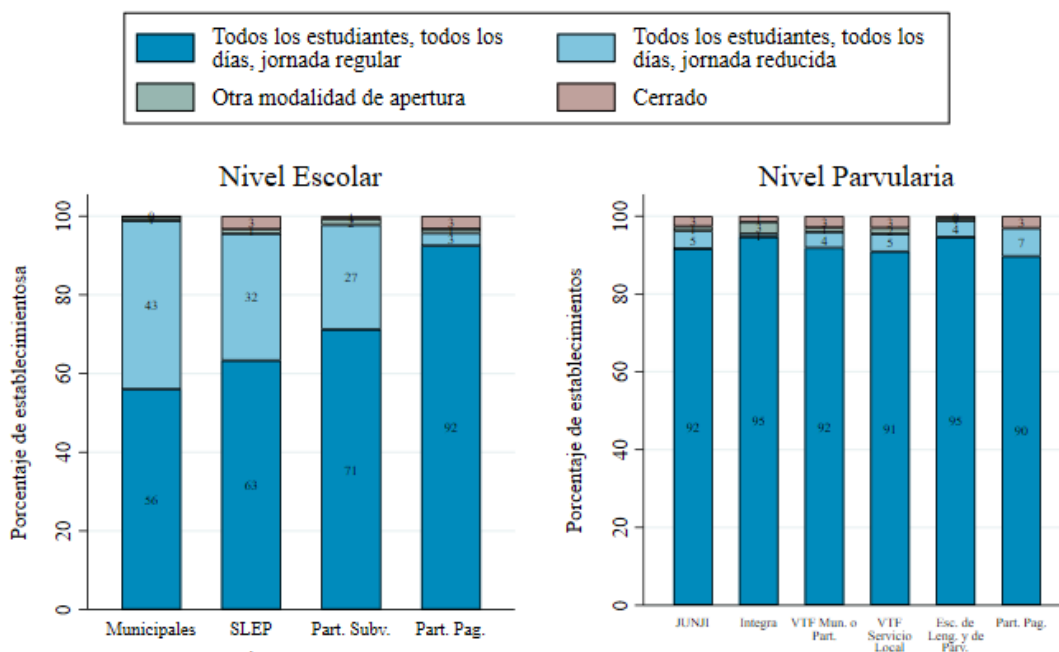
RESULTADOS

3.1 FUNCIONAMIENTO DE LOS ESTABLECIMIENTOS EDUCATIVOS

• A diferencia de la experiencia del 2021, la gran mayoría de los establecimientos educativos realizaron clases o actividades presenciales para todos los estudiantes todos los días de la semana durante el primer semestre de 2022. Menos del 3% de los EE declaró fijar turnos de asistencia en días o semanas diferidas o priorizar la asistencia presencial de grupos específicos de estudiantes en las seis encuestas que se realizaron este semestre. Además, en torno al 93% de los EE de educación parvularia indicó estar funcionando en abril y mayo con la misma jornada que tenían antes de la pandemia. Esto último no ocurrió de igual forma en los EE del sistema escolar. En junio, uno de cada tres EE del sistema escolar fijó una jornada diaria más reducida que la que tenían el 2019, aumentando a 43% en el caso de los EE municipales (ver Figura 1). De acuerdo a las respuestas de los propios directores y directoras, las jornadas reducidas representan alrededor del 80% de la jornada que tenían el 2019.

Figura 1

Modalidad de clases presenciales en la última semana analizada.

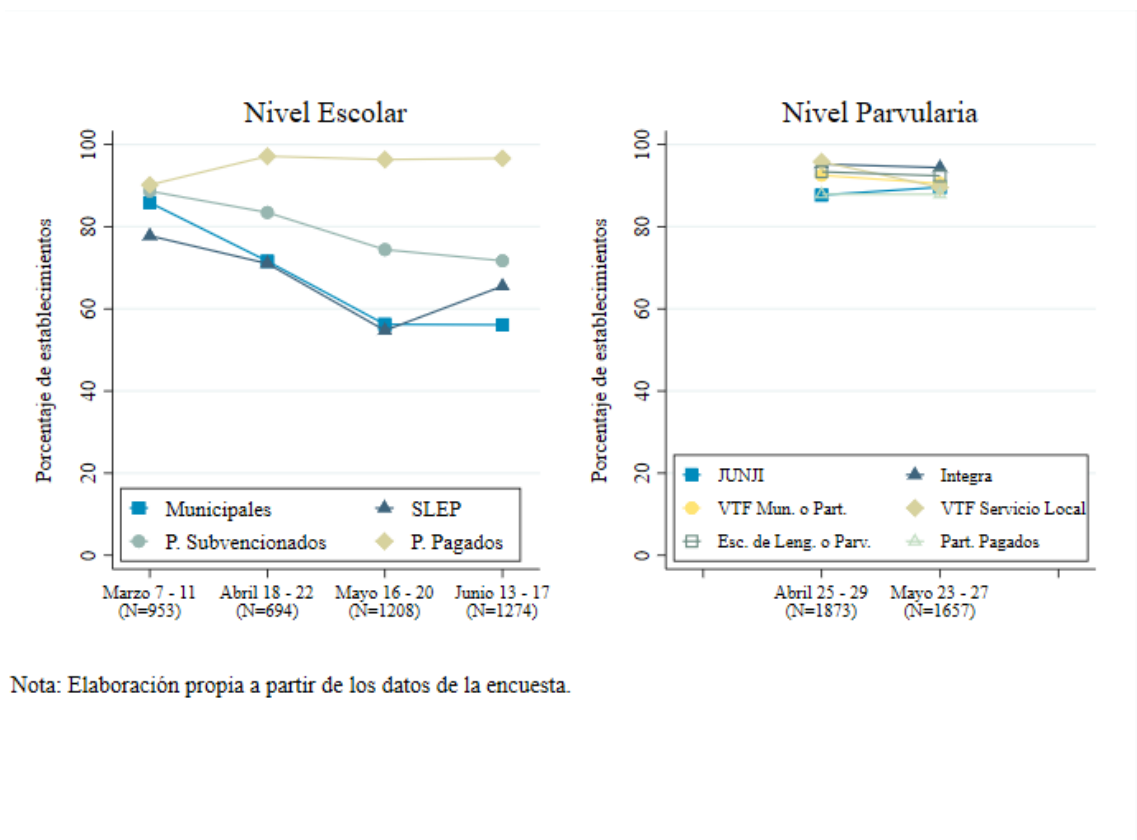


Nota: Elaboración propia a partir de los datos de la encuesta. Resultados correspondientes a la semana del 13 al 17 de junio en escolar (N=1286) y del 23 al 27 de mayo en parvularia (N=1629).

- El mayor porcentaje de EE con jornadas reducidas en el sistema escolar es el resultado de un crecimiento significativo de la fracción de EE bajo esta modalidad a lo largo del primer semestre (ver Figura 2). Los EE que estaban funcionando con la misma jornada que el 2019 pasaron de representar el 89% de la muestra en la segunda semana de marzo al 66% en la tercera semana de junio. Esta reducción fue de 30 puntos porcentuales en los EE municipales y de 11 y 18 puntos porcentuales en los EE SLEP y particulares subvencionados, respectivamente. No hubo tal variación en los EE particulares pagados, entre los cuales más del 95% mantuvo la misma jornada del 2019. Tampoco hubo una variación en la jornada fijada por los EE de educación parvularia entre las encuestas de abril y mayo. La creciente desigualdad en la exposición a clases presenciales entre colegios de distinta dependencia durante el 2022 indica que se requieren mayores esfuerzos y apoyos para asegurar las mismas oportunidades de aprendizaje presencial para todos los estudiantes del sistema escolar.

Figura 2

Apertura con todos los estudiantes, todos los días, jornada regular

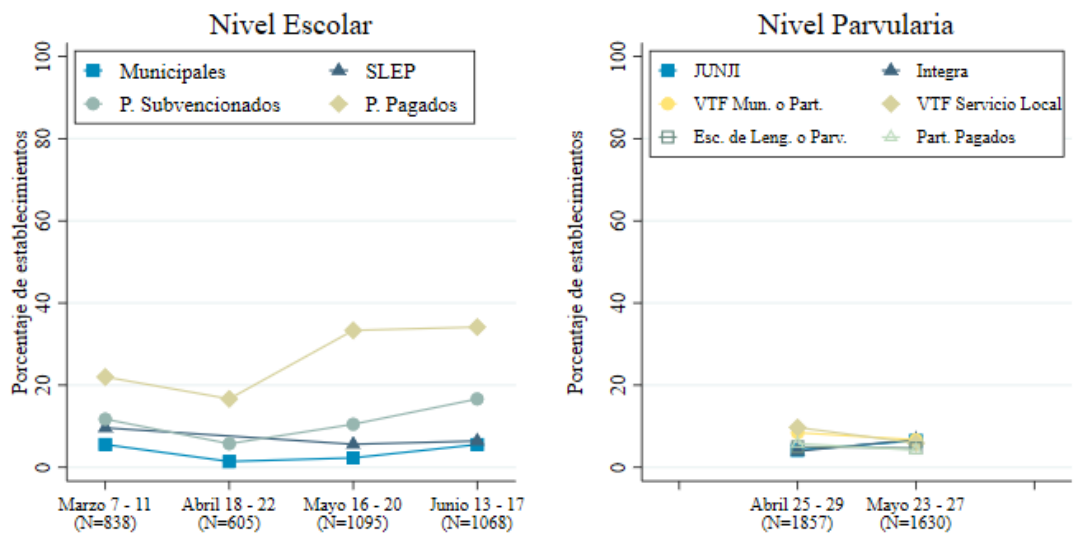


Nota: Elaboración propia a partir de los datos de la encuesta.

- Otra diferencia entre el primer semestre del 2022 y el 2021 tiene relación con la realización de actividades pedagógicas remotas como complemento a aquellas desarrolladas presencialmente en el establecimiento. Mientras que alrededor del 75% de los EE realizaron actividades presenciales y remotas complementariamente en noviembre de 2021, menos del 10% de los EE inició el año 2022 realizando actividades pedagógicas remotas. De todas formas, se observa un aumento en la implementación de este tipo de actividades en el sistema escolar durante el primer semestre de este año (ver Figura 3). El porcentaje de EE que desarrollaron actividades a distancia aumentó ocho puntos porcentuales entre abril (5%) y junio (13%), siendo este aumento más pronunciado entre los EE particulares subvencionados y particulares pagados. Por el contrario, no se observa un cambio en la educación parvularia, permaneciendo en torno al 5% los EE que desarrollaron este tipo de actividades.

Figura 3

Realización de clases o actividades pedagógicas de forma remota

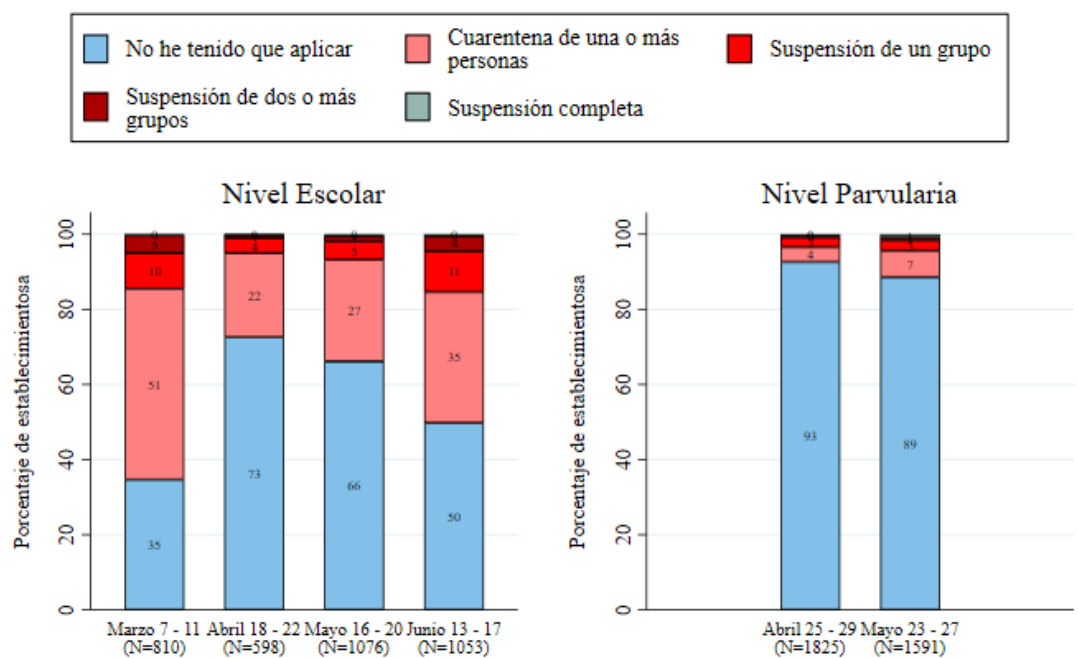


Nota: Elaboración propia a partir de los datos de la encuesta.

- En cuanto a la necesidad de tener que aplicar protocolos de alerta temprana ante casos de Covid-19 dentro de la comunidad educativa, los resultados de la encuesta muestran consistentemente que son minoritarios los establecimientos que han debido suspender las actividades presenciales de uno o más grupos de estudiantes. En la mayoría de los casos que han debido aplicar este tipo de medidas solamente la persona afectada ha debido ausentarse por cuarentena (ver Figura 4). De todos modos, las comunidades educativas no han estado exentas de tener que tomar medidas de este estilo, sobre todo en los periodos en que la tasa de incidencia del virus ha estado más alta a nivel nacional, como fueron los meses de marzo y junio. En estos últimos dos meses –que cuentan con información solamente para el sistema escolar–, el 65% y 50% de los EE debieron aplicar alguno de estos protocolos y el 15% debió suspender las actividades presenciales de al menos un grupo de estudiantes.

Figura 4

Aplicación de protocolos de alerta temprana



Nota: Elaboración propia a partir de los datos de la encuestas. En los casos que debieron aplicar más de una medida preventiva, se prioriza la más drástica.

RESULTADOS

3.2 SISTEMA ESCOLAR

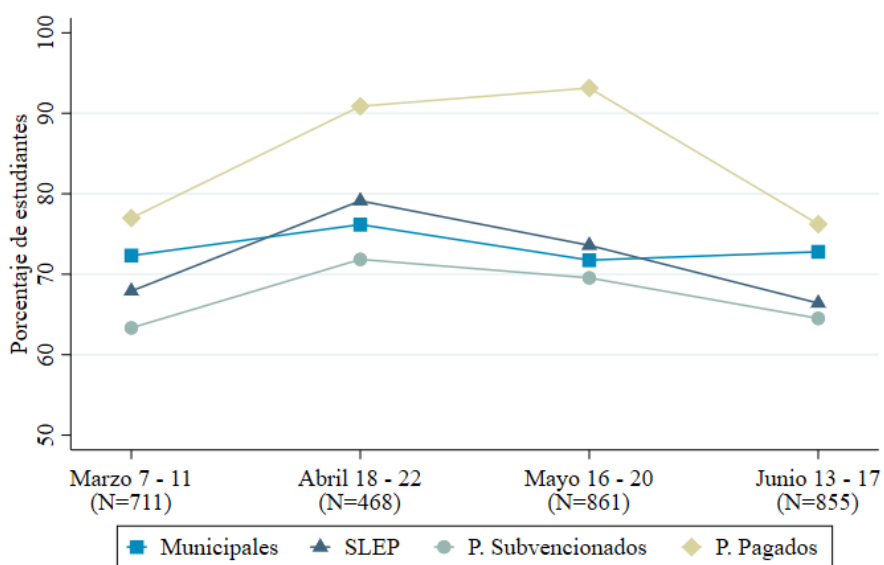
3.3.1 ASISTENCIA Y VINCULACIÓN CON LOS ESTUDIANTES

• Uno de los principales desafíos heredados del 2021 fue revertir la baja participación efectiva de los estudiantes y sus familias en el aprendizaje presencial, lo que se vio reflejado en bajas tasas de asistencia de los estudiantes a lo largo del año. Alrededor del 40% de los estudiantes asistió a su establecimiento en promedio al día al finalizar el segundo semestre del 2021. En este sentido, el primer semestre del 2022 mostró una mejora en las tasas de asistencia diaria respecto al 2021: entre un 68% y 77% de los estudiantes asistió en promedio al día en este periodo (ver Figura 5). Sin embargo, se mantiene en niveles insuficientes, permaneciendo como un nudo crítico en el retorno efectivo y regular de los estudiantes a las aulas. Incluso, los resultados de las encuestas dan cuenta de un deterioro en la asistencia de los estudiantes entre abril (asistencia diaria de 77%) – mes de mayor asistencia en la muestra– y junio (asistencia diaria de 68%). Este promedio es bastante crítico, pues antes de la pandemia la asistencia promedio era del 92%.

• Asimismo, los niveles de asistencia de los estudiantes se mantienen altamente desiguales entre EE de distinta dependencia. Mientras que la asistencia diaria en los EE municipales, SLEP y particulares subvencionados promedió entre 67% y 73% en el primer semestre, en los EE particulares pagados fue de 84% en promedio. Por lo tanto, no es suficiente este año asegurar las mismas condiciones para que todos los estudiantes tengan las mismas posibilidades de aprendizaje presencial, sino que también se requieren campañas orientadas a promover y garantizar la asistencia efectiva de todos los estudiantes a sus establecimientos.

Figura 5

Asistencia diaria promedio como porcentaje de la matrícula total en el sistema escolar

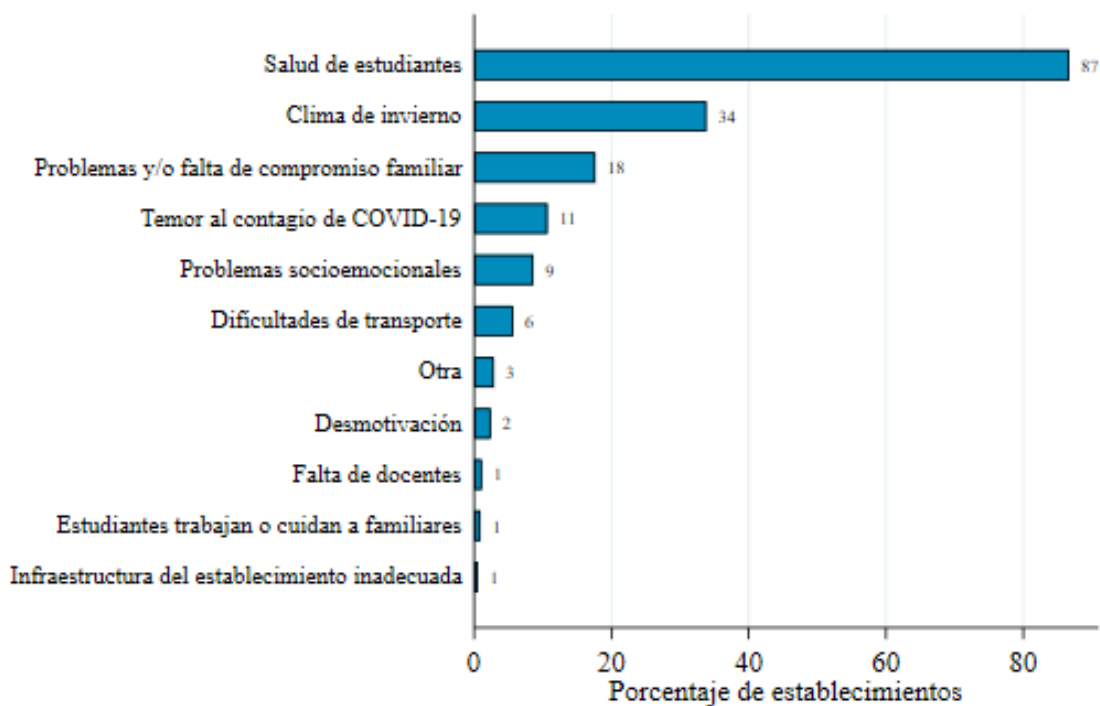


Nota: Elaboración propia a partir de los datos de la encuesta. La asistencia corresponde al porcentaje promedio de estudiantes que asistió diariamente al establecimiento durante la semana.

- En la encuesta del mes de junio se consultó sobre la percepción de los directores y directoras respecto a las principales causas detrás de la baja asistencia de los estudiantes, pudiendo seleccionar un máximo de dos opciones de una lista de 11 posibles factores que ya habían sido mencionados por directores el mes anterior. La principal causa que explicaría la inasistencia de los estudiantes en la tercera semana de junio fue su salud. El 87% de los directores y directoras identificó la salud como una de las dos principales causas de inasistencia (ver Figura 6). Otros factores altamente seleccionados son el clima de invierno (34%), familias con problemas o con poco compromiso con la asistencia a clases (18%), y el temor al contagio (11%). No hay mayores diferencias entre tipos de dependencia al respecto.

Figura 6

Principales razones de inasistencia al establecimiento del sistema escolar.
Semana del 13 al 17 de junio.

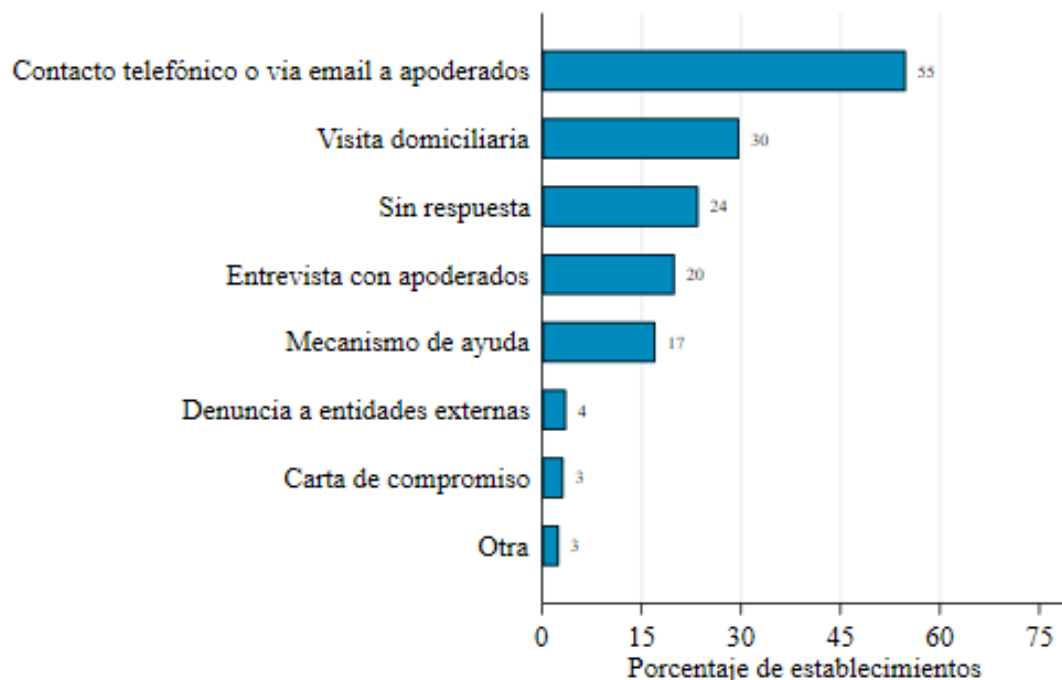


Nota: Resultados correspondientes a 1076 establecimientos en la muestra. Semana del 13 al 17 de junio.

- Una gran mayoría de los EE (82%) que participaron en la encuesta de junio declaró estar implementando estrategias y mecanismos que buscan revertir los altos niveles de inasistencia que han marcado este primer semestre del año escolar. Entre el 94%-96% declara contar con mecanismos para hacer un seguimiento y mantener contacto con los estudiantes con alta inasistencia. En esta línea, se solicitó a los establecimientos que describieran los mecanismos utilizados para el seguimiento y contacto de estudiantes con inasistencia alta a través de una pregunta abierta. El análisis de esta pregunta se muestra en la Figura 7. Como primera medida, el 55% de los EE indicó contactar a los apoderados vía teléfono o email y en el 20% de los casos el apoderado fue citado a una entrevista. Algunos establecimientos (30%) realizan visitas domiciliarias en familias que no responden al seguimiento por ausencia para evaluar la situación particular de cada estudiante y llegar a acuerdos con el apoderado y determinar mecanismos de ayuda. Si luego de esto las inasistencias persisten se realiza una denuncia a entidades externas (4%) tales como Carabineros o la Oficina de Protección de Derechos de Infancia (OPD).

Figura 7

Estrategias para el seguimiento de inasistencias en el sistema escolar.
Semana del 13 al 17 de junio.



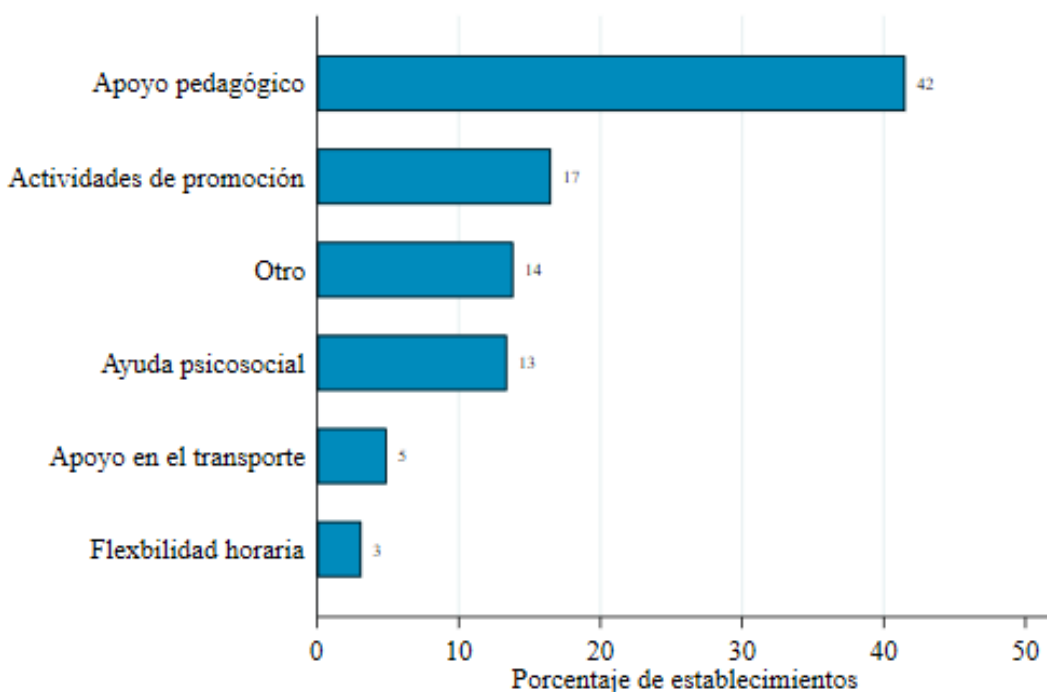
Nota: Resultados correspondientes a 1004 establecimientos que respondieron la pregunta abierta. Semana del 13 al 17 de junio.

- En esta misma encuesta, 224 EE (17% de la muestra total en el mes de junio) entregaron detalles sobre mecanismos que han implementado para apoyar a los estudiantes con alta inasistencia. Las respuestas se describen en la Figura 8. Un 42% indicó que sus estrategias se han enfocado en entregar apoyo pedagógico a los estudiantes que no han podido asistir presencialmente por problemas de salud, de manera tal que puedan continuar su aprendizaje. Facilitar guías de estudio, realizar clases remotas, y flexibilizar el calendario académico forman parte de estas estrategias. Por otra parte, un 17% ha desarrollado mecanismos para incentivar la asistencia de los estudiantes. Algunos ejemplos de estas estrategias son premiaciones a aquellos cursos con mayor asistencia, reconocimientos a los estudiantes que tienen mejor asistencia, realización de actividades entretenidas tales como días con ropa de color, talleres deportivos, etc. Otros mecanismos mencionados en menor proporción tienen relación con apoyo psicosocial para los estudiantes, apoyo en el transporte, y flexibilidad horaria.

Un punto al que hay que poner atención es el nivel de ausencia que se considera “alto” en los establecimientos. Si bien la literatura considera que 10% de inasistencia es razón de alarma (identificada como “inasistencia crítica”), quienes respondieron la encuesta consideran recién 20% de inasistencia como “alta” (en promedio). Esto sugiere que se requiere también un trabajo de conocimiento sobre las consecuencias de la inasistencia crítica tanto en apoderados como comunidades educativas.

Figura 8

Mecanismos de ayuda para los estudiantes con inasistencia alta.
Semana del 13 al 17 de junio.

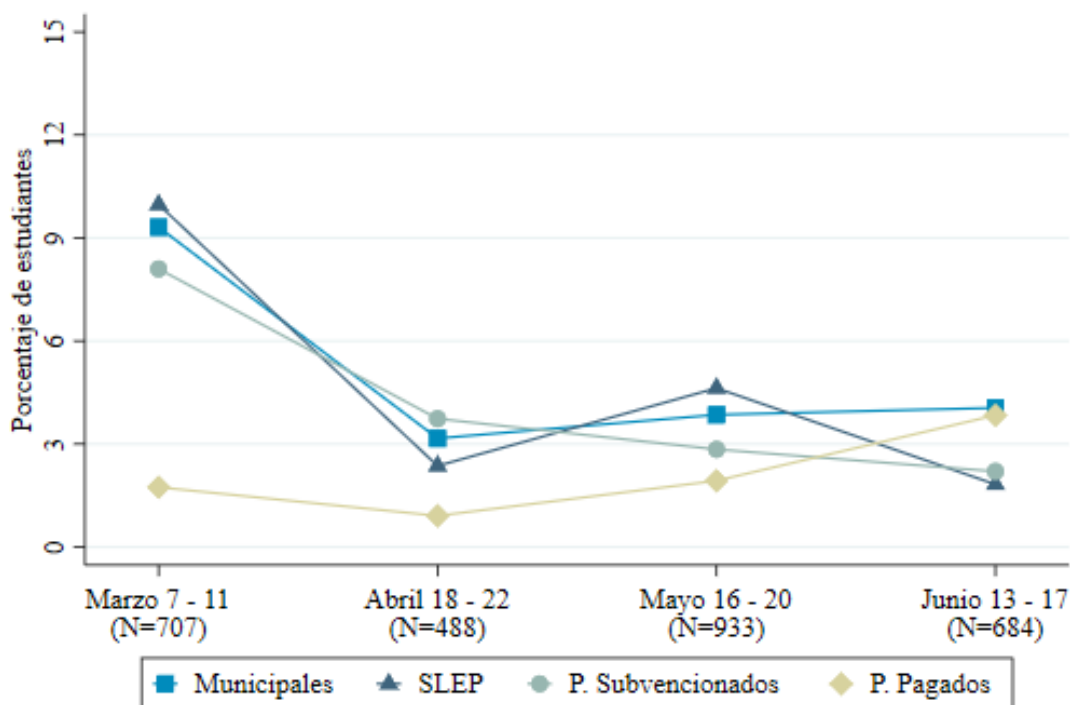


Nota: Resultados correspondientes a 224 establecimientos que respondieron la pregunta abierta. Semana del 13 al 17 de junio.

- Otro desafío relevante que persistió durante todo el 2021 fue la tasa de desvinculación de estudiantes con sus establecimientos. Durante el segundo semestre del año pasado entre el 3%-5% de los estudiantes del sistema escolar no tuvo ningún tipo de contacto con su establecimiento. Estas cifras se han visto ligeramente reducidas en el primer semestre del 2022. Entre abril y junio, alrededor del 3% de los estudiantes no tuvo contacto con su establecimiento a las semanas analizadas, reduciéndose incluso entre abril (3,4%), mayo (3,1%) y junio (2,7%) (ver Figura 9). Esta reducción en el nivel de desvinculación ha ocurrido principalmente entre los EE particulares subvencionados, los cuales pasaron de 3,7% en abril a 2,3% en junio. Por el contrario, no se observan mejoras al respecto entre los EE municipales entre abril y junio, manteniéndose en torno al 4%. Un resultado robusto a través de las cuatro encuestas realizadas en este semestre es que las tasas de desvinculación son mayores en Pre-Kínder y Kínder (en torno a 5%) que en los niveles superiores. Reiteramos que el grupo de estudiantes sin ningún tipo de contacto con su establecimiento debiera ser prioritario para los establecimientos, de manera que ningún estudiante quede sin vinculación el resto del año.

Figura 9

Porcentaje de estudiantes sin contacto con el establecimiento en el sistema escolar.



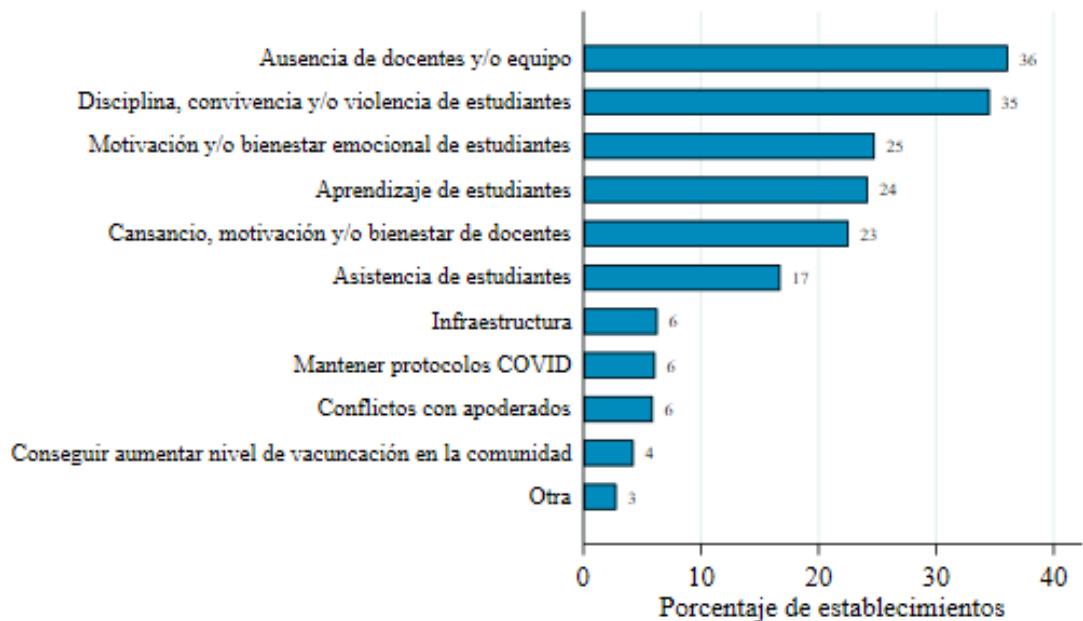
Nota: Elaboración propia a partir de los datos de la encuesta. La asistencia corresponde al porcentaje promedio de estudiantes que asistió diariamente al establecimiento durante la semana.

3.2.2 DESAFÍOS EN EL AÑO 2022

- En la encuesta del mes de junio se consultó sobre los principales desafíos que enfrentaron los establecimientos durante ese mes. Nuevamente, los directores y directoras debieron seleccionar un máximo de dos opciones de una lista de diez posibles desafíos. La ausencia de docentes y los problemas de convivencia o violencia entre estudiantes surgen como los principales desafíos del sistema escolar, donde un 36% y 35% de los directores y directoras los identificó como tal (Figura 10). Mientras que la ausencia de los docentes y/o equipos aparece como más relevante entre los EE municipales y de SLEP (41%-45%), la violencia entre estudiantes fue proporcionalmente más destacada en EE particulares subvencionados (40%). La motivación y bienestar emocional de los estudiantes (identificado como un desafío principal por el 25% de la muestra), aprendizaje de estudiantes (24%), cansancio, motivación y bienestar de los docentes (23%), y la asistencia de los estudiantes (17%) fueron otros desafíos altamente relevados en la encuesta.

Figura 10

Desafíos más importantes que debió enfrentar el establecimiento en junio en el sistema escolar. Semana del 13 al 17 de junio.

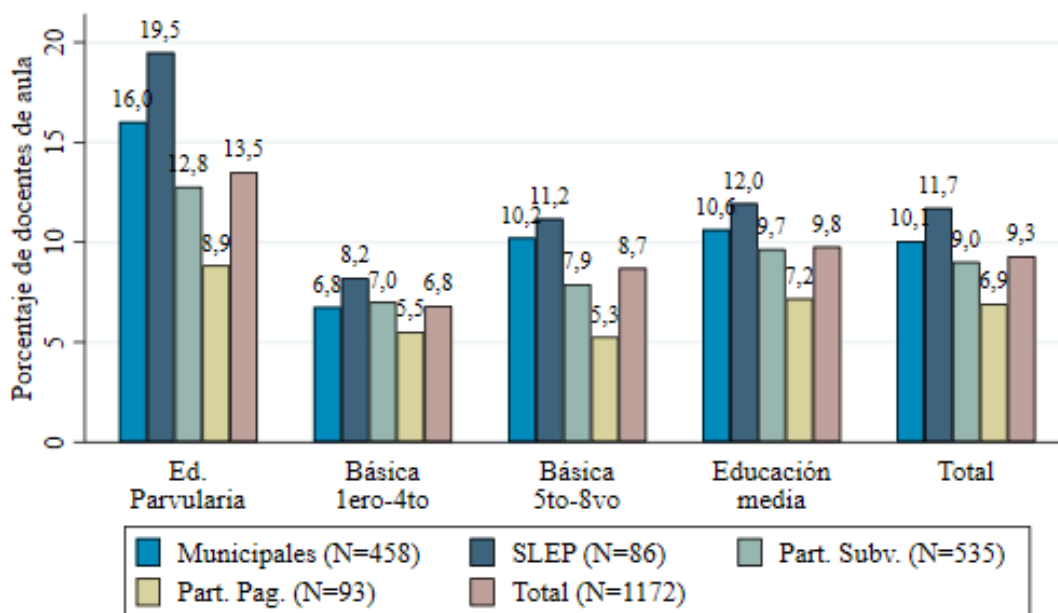


Nota: Resultados correspondientes a 1033 establecimientos en la muestra. Los directores y directoras pudieron elegir un máximo de dos opciones que representarían los desafíos más importantes del mes. Semana del 13 al 17 de junio.

- Profundizando en el primero de estos desafíos, se consultó a los directores y directoras sobre el número de docentes de aula que han renunciado, disminuido su carga o que estaban con licencia médica en las encuestas de mayo y junio. La Figura 11 muestra las respuestas de los EE en ambas encuestas, entre las cuales no se detectaron mayores diferencias. En los casos en que participaron en ambas ocasiones, se considera su respuesta de junio. En promedio, las ausencias de docentes representaron un 9,3% de la dotación de docentes de aula de los EE en la muestra. Este déficit es algo mayor entre los EE de SLEP y municipales (10% y 12% respectivamente) que en los EE particulares subvencionados y particulares pagados (7%-9%).

- Adicionalmente, durante el mes de junio, se pidió a los directores y directoras indicar si el déficit de docentes de aula en su establecimiento era mayor, igual o menor al que tenían el 2019. El 47% de la muestra señaló que su déficit era mayor al del 2019, el 32% que era igual y el 21% que era menor. No observamos diferencias según dependencia al respecto.

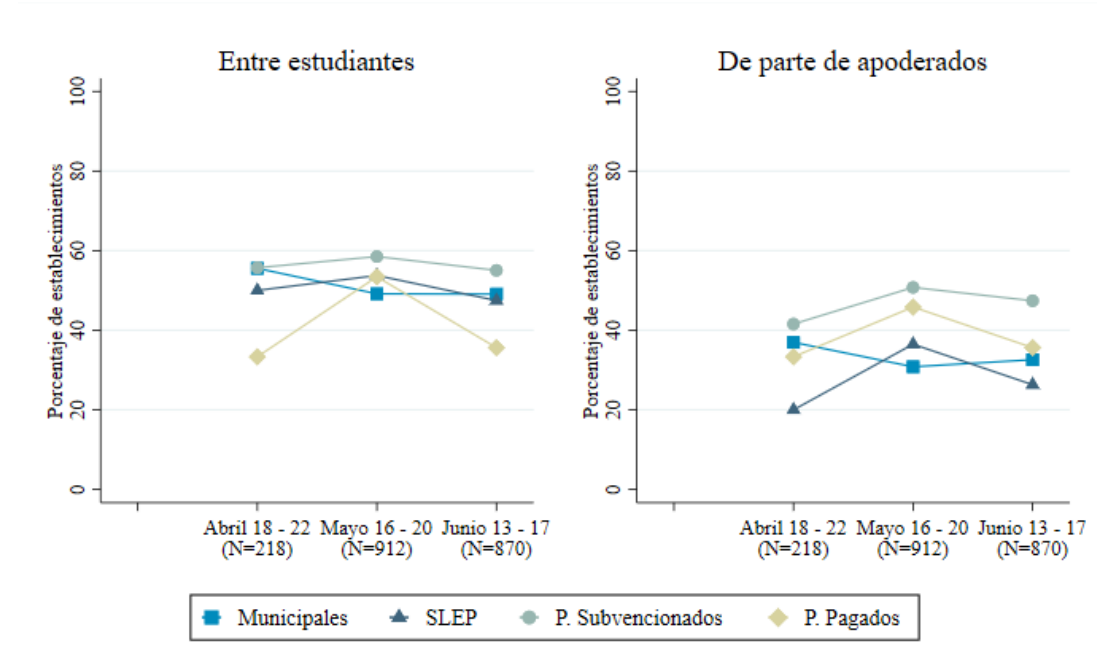
Figura 11
Proporción de docentes de aula que han renunciado, disminuido carga o que estaban con licencia médica en mayo y junio en el sistema escolar.



Nota: Resultados correspondientes a 1172 establecimientos que respondieron las encuestas de mayo y/o junio. En los casos que participaron en ambas encuestas, se consideran sus respuestas de junio. Las barras muestran el total de docentes que renunciaron, disminuyeron carga o se encuentran con licencia como porcentaje del total de docentes en la muestra. Se utilizan los registros de docentes por curso del 2021.

- Respecto a los desafíos relacionados a la convivencia dentro de las comunidades educativas, los resultados de las encuestas de abril, mayo y junio dan cuenta que las situaciones de violencia se mantuvieron en niveles mayores a los del 2019 durante todo el semestre para una fracción significativa de EE (ver Figura 12). En torno al 50% de los EE indicó que el nivel de violencia durante este año ha sido peor que en el 2019 en las tres encuestas, con una leve mejora entre abril y junio. El porcentaje de establecimientos que indicó que esta situación estaba peor que en el 2019 se redujo siete puntos porcentuales entre abril (53%) y junio (46%). Independiente del mes que se analice, la violencia entre estudiantes se concentró principalmente en los cursos de quinto básico a cuarto medio (46%-49% de los EE indicó que la violencia estaba peor en estos niveles), aunque entre un 36%-38% identificó mayores niveles de violencia que en 2019 en los cursos de primero a cuarto básico. Por otro lado, como se observa en el panel de la derecha en la Figura 12, también se identifican situaciones de violencia de parte de apoderados a lo largo del primer semestre, donde un 33%-38% de los EE las identifica como peor que en 2019. En general, la agudización de la violencia respecto al 2019 fue mayor en los EE particulares subvencionados, tanto entre estudiantes como de parte de los apoderados.

Figura 12
Establecimientos con niveles de violencia peores a los del 2019 entre abril y junio en el sistema escolar.



Nota: Elaboración propia a partir de los datos de la encuesta. En cuanto a la violencia entre estudiantes, se muestra el porcentaje de establecimientos que indica que la situación de la violencia está peor que el 2019 en al menos un nivel educacional. No se incluyó esta pregunta en la encuesta de marzo.

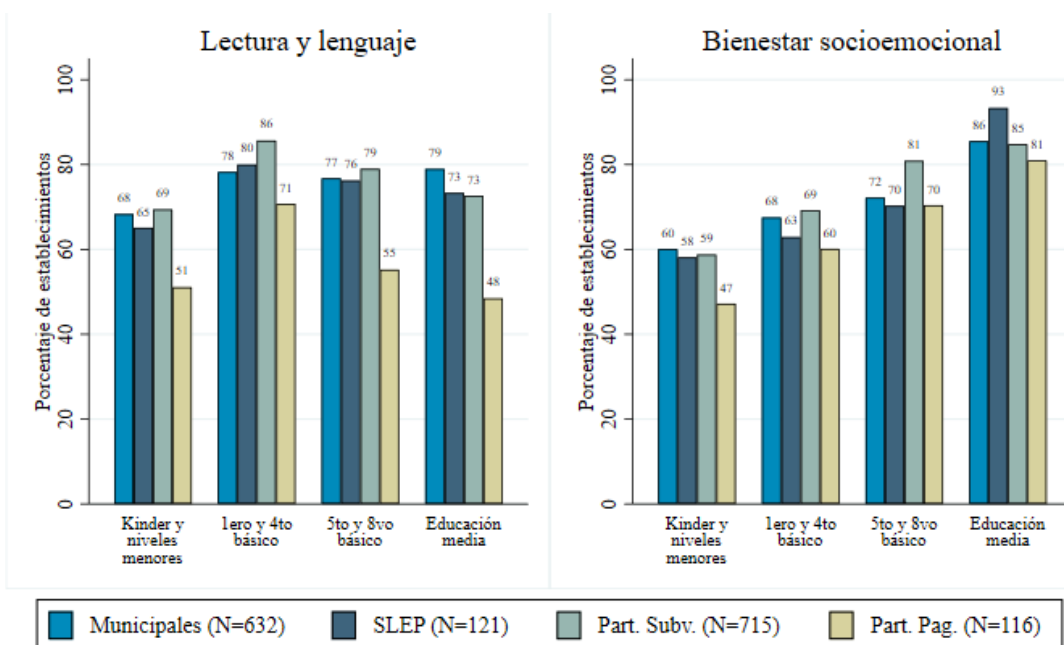
¹ Los directores y directoras debieron responder si los niveles de violencia estaban peor, igual o mejor que en el 2019.

- Pese a ser no representar un desafío igualmente urgente en las respuestas de los directores y directoras, los resultados de las encuestas de abril, mayo y junio advierten un deterioro generalizado en los aprendizajes de lectura de los estudiantes. En estas encuestas se consultó a los directores y directoras sobre el rezago en lectura de los estudiantes respecto al 2019. En las encuestas de mayo y junio esta pregunta se hizo solamente a quienes no habían participado en los meses anteriores. El 82% de los directores y directoras afirmó que los niveles de lectura y lenguaje de los estudiantes están peores que en el 2019, siendo ligeramente peor en los cursos de primero a cuarto básico (Figura 13, panel de la izquierda).

- Asimismo, el 80% de los directores y directoras que participaron en alguna de las encuestas de abril, mayo o junio indicó percibir un deterioro en la salud mental de sus estudiantes respecto al 2019, siendo más pronunciado en los cursos de la enseñanza media (85%) (Figura 13, panel de la derecha). Las pérdidas de aprendizaje y el apoyo socioemocional a los estudiantes requieren ser una prioridad en la agenda de corto plazo para poder remediar los impactos nocivos de los dos primeros años de la pandemia.

Figura 13

Establecimientos con peores niveles de lectura, lenguaje y bienestar socioemocional de sus estudiantes respecto al 2019 en el sistema escolar.

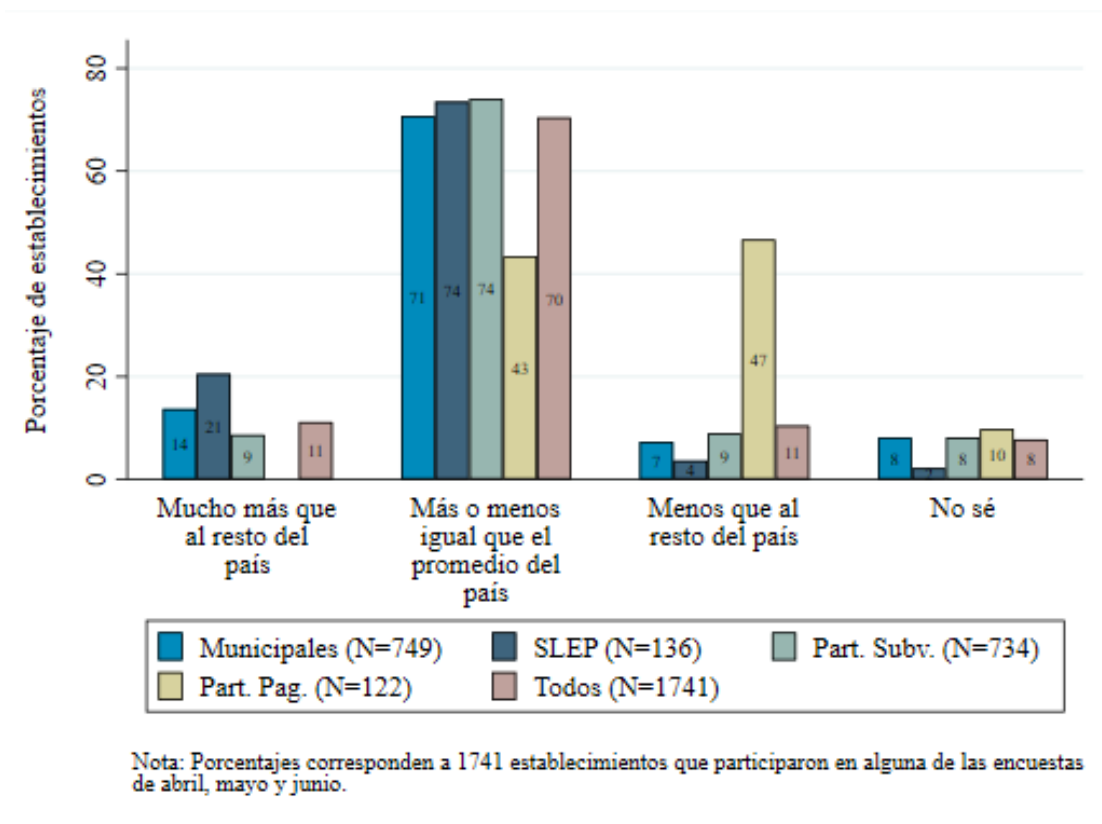


Nota: Porcentajes corresponden a 1584 establecimientos que participaron en alguna de las encuestas de abril, mayo y junio.

- Respecto a los desiguales impactos que ha tenido la pandemia entre los EE, el 70% de los directores y directoras que participaron entre abril y junio creen que el impacto que ha causado la pandemia en sus estudiantes ha sido similar al del promedio nacional (ver Figura 14). Un 11% cree que ha tenido un impacto mayor al promedio. La situación se percibe aún menos favorable entre los EE de SLEP, donde el 21% percibe que sus estudiantes fueron más afectados que el resto del país. En el sector municipal y subvencionado esta proporción es de 14% y 9% respectivamente. En el sector particular pagado, en cambio, casi la mitad de los directores y directoras percibe que la pandemia afectó menos a sus estudiantes que al resto del país.

Figura 14

Percepciones de directores y directoras sobre el efecto de la pandemia sobre el desarrollo académico de los estudiantes respecto al resto del país.



RESULTADOS

3.3 SISTEMA EDUCACIÓN PARVULARIA

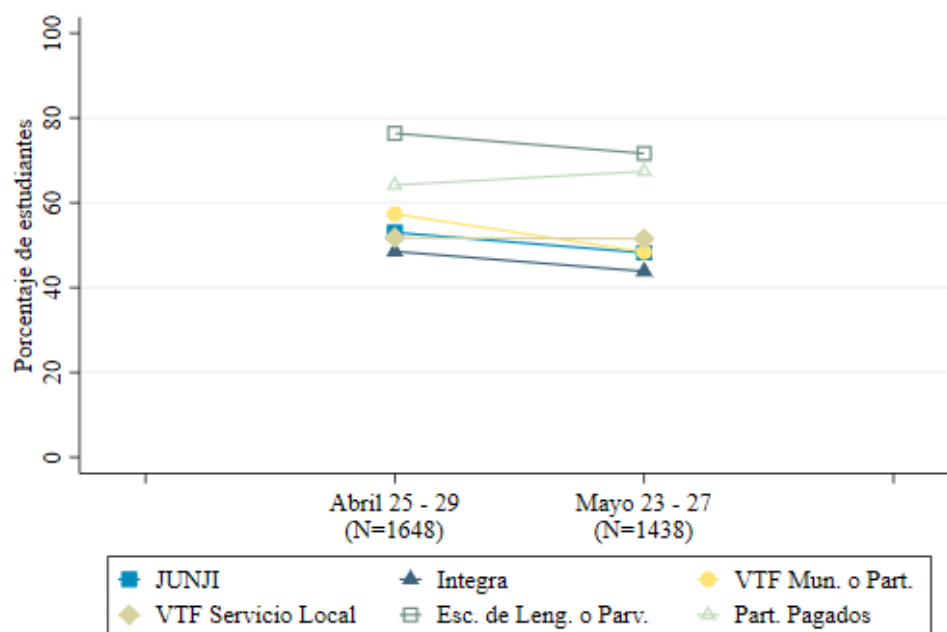
3.3.1 ASISTENCIA Y VINCULACIÓN CON LOS PÁRVULOS

• Al igual que en el sistema escolar, la asistencia presencial de los párvulos constituyó uno de los principales desafíos en el retorno de los niños y niñas a sus establecimientos luego de su reapertura en el 2021. El porcentaje de párvulos que asistió en promedio al día durante el segundo semestre del 2021 no superó el 45% de la matrícula total. En este primer semestre del 2022 se destacan mejores resultados en la asistencia de los párvulos. El 56% de los párvulos asistió en promedio al día en la encuesta de abril, reduciéndose a 54% en la encuesta de mayo (ver Figura 15). De todas formas, mejorar la asistencia de los párvulos permanece como un desafío relevante para los directores y directoras, como se muestra más adelante.

• Al igual que en el 2021, no hay grandes diferencias en la asistencia de los párvulos entre establecimientos con financiamiento público, pero sí entre éstos y los EE particulares pagados. Incluso, esta brecha se amplió entre abril y mayo del 2022 (ver Figura 15). En este último mes, la asistencia diaria promedio fue de 48%-52% en los EE de Junji, VTF Municipales y Particulares y VTF Servicio Local, y algo menor en los EE de Integra (44%). En los EE particulares pagados, en cambio, la asistencia diaria cubrió el 67% de su matrícula. En las escuelas de lenguaje y de párvulos la asistencia es mayor: el 71% de los párvulos asistió en promedio al día en el mes de mayo.

Figura 15

Asistencia diaria promedio como porcentaje de la matrícula total en el sistema de educación parvularia.

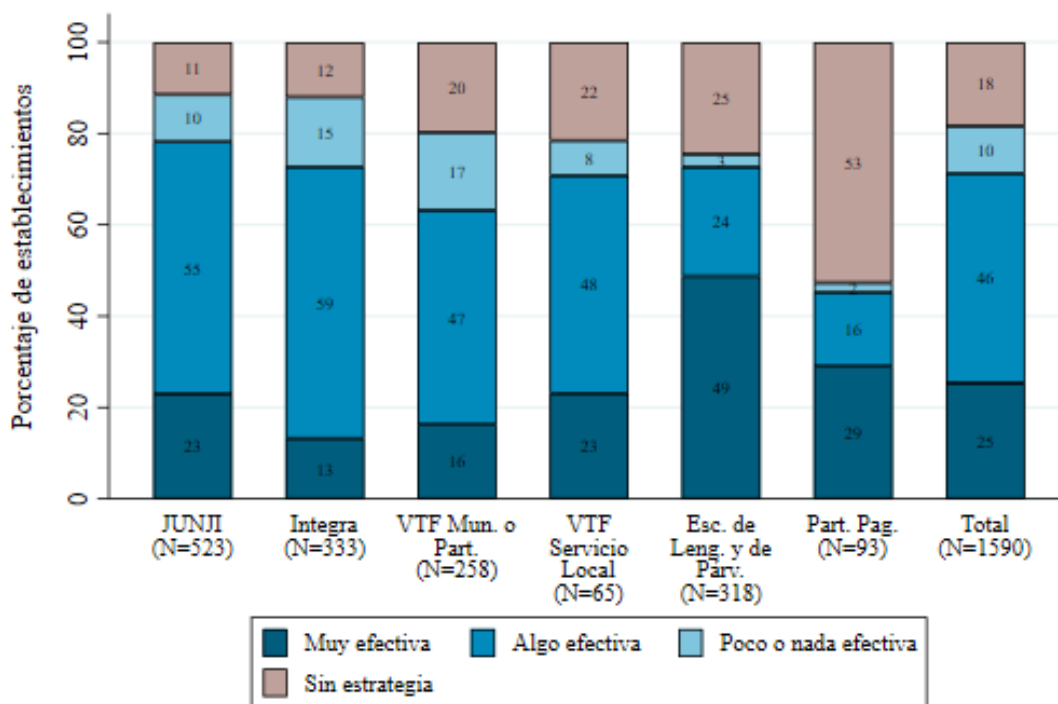


Nota: Elaboración propia a partir de los datos de la encuesta. La asistencia corresponde al porcentaje promedio de estudiantes que asistió diariamente al establecimiento durante la semana.

- En la encuesta de mayo se consultó a los directores y directoras si estaban implementado estrategias dentro del establecimiento para fomentar la asistencia de los párvulos. Un 82% de los EE en la muestra indicó haber implementado este tipo de estrategias, siendo más frecuente entre los EE de Junji e Integra (88%) (ver Figura 16). En cuanto a la eficacia de estas estrategias, el 23% de los EE en la muestra indicó haber aplicado una estrategia muy efectiva, siendo este porcentaje significativamente mayor entre las escuelas de lenguaje y de párvulos (49%). Por otro lado, 46% de los EE en la muestra percibe que su estrategia fue algo efectiva y el 10% que fue poco efectiva en activar el retorno de todos los párvulos al establecimiento.

Figura 16

Percepción sobre la eficacia de las estrategias de fomento de la asistencia en el establecimiento en el sistema de educación parvularia. Semana del 23 al 27 de mayo.

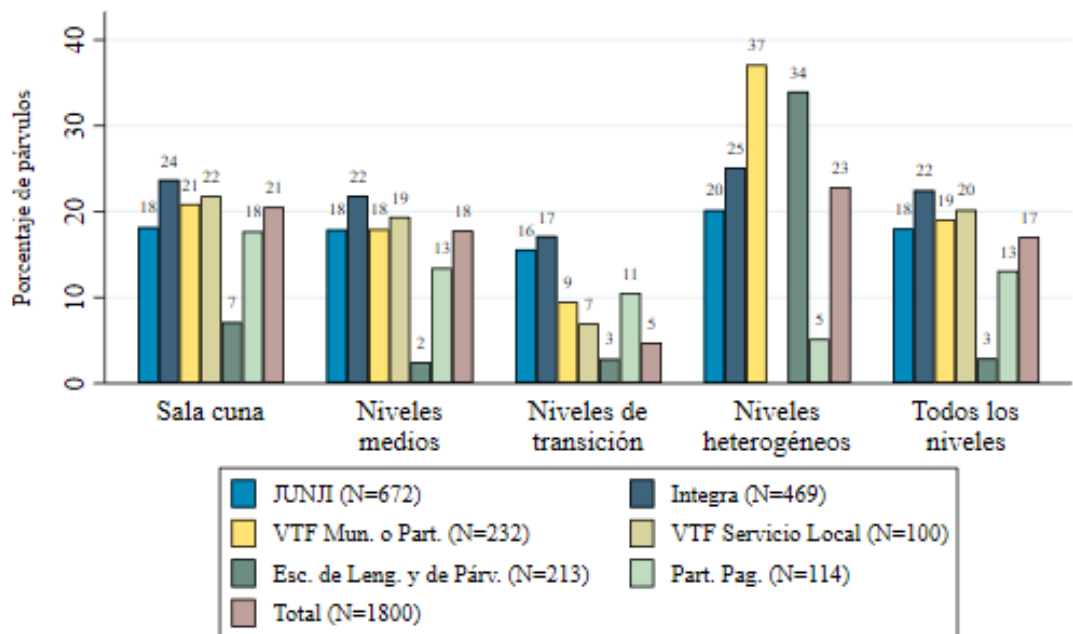


Nota: Se consideran 1590 establecimientos que participaron de la encuesta.

- Tanto en el 2021 como en el primer semestre del 2022, el porcentaje de estudiantes que no tiene ningún tipo de contacto con su establecimiento durante las semanas es mayor en la educación parvularia que en el sistema escolar. Durante todo el 2021 el nivel de desvinculación de los párvulos se mantuvo en niveles críticos, cubriendo entre el 20%-25% de la matrícula. Este primer semestre del 2022 se consultó sobre la desvinculación de los párvulos solo en el mes de abril. Los resultados muestran que un 17% de la matrícula no tuvo ningún tipo de contacto con su establecimiento en la última semana de abril (ver Figura 17). Tal como muestran los resultados del sistema escolar, la desvinculación en los niveles de transición (Pre-Kínder y Kínder) es cercana al 5% de los párvulos. Sin embargo, en las salas cunas y niveles medios ésta equivale al 18%-22% de la matrícula. No hay mayores diferencias en estos porcentajes entre los EE de Junji, Integra VTF Municipales y Particulares y VTF Servicio Local (entre un 18%-23%) y son sustantivamente menores en los EE particulares pagados (13%) y en las escuelas de Lenguaje y de Párvulos (3%).

Figura 17

Porcentaje de párvulos sin contacto con su establecimiento en el sistema de educación parvularia. Semanas del 18 al 22 de abril.



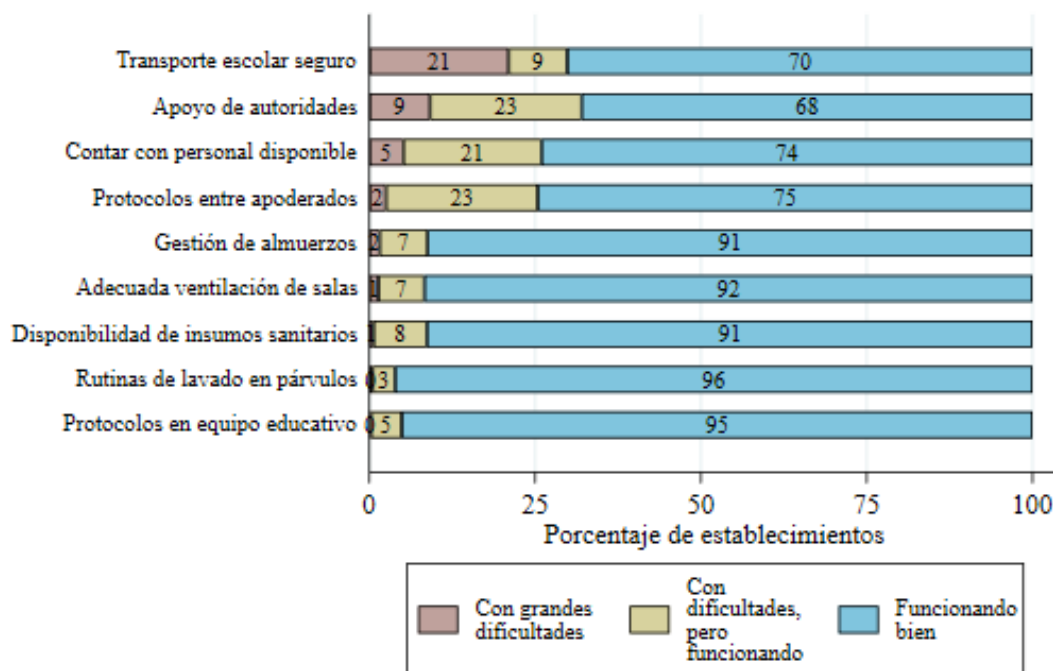
Nota: Resultados correspondientes a 1800 establecimientos que respondieron la encuesta. Las cifras corresponden al total de niños y niñas sin participación como porcentaje de la matrícula total. No se consideran establecimientos cuya número de estudiantes sin participación sea mayor a la matrícula autoreportada (8 establecimientos). Semana del 25 al 29 de abril.

3.3.2 DESAFÍOS EN EL AÑO 2022

• En los meses de abril y mayo se consultó a las directoras y directores sobre las dificultades que enfrentan en la realización de actividades presenciales con todos los niños y niñas sin turnos. En la Figura 18 se muestran sus respuestas del mes de mayo, ya que no hubo diferencias entre abril y mayo al respecto. Más del 90% declaró no tener dificultades en la aplicación de protocolos sanitarios dentro del EE, como son el seguimiento de los protocolos por parte de los equipos educativos, las rutinas de lavado de manos en los párvulos, la disponibilidad de insumos sanitarios y la adecuada ventilación de las salas. Por otro lado, las cuatro dificultades que aparecen como más relevantes al respecto tienen relación con requerir un mayor apoyo por parte de las autoridades, el acceso a un transporte escolar seguro, la falta de personal suficiente, y el cumplimiento de protocolos por parte de las familias. Un 32%, 30%, 26% y 25% de los EE en la muestra indicaron tener dificultades en estos ámbitos. De todas formas, el aspecto más crítico corresponde al acceso a un transporte escolar seguro, ya que el 21% de los EE en la muestra señaló enfrentar grandes dificultades al respecto, mientras que menos del 10% de los EE indica tener este nivel de dificultades con los otros aspectos analizados. Son los EE VTF municipales o particulares y los VTF servicio local los que muestran dificultades más críticas con el transporte de los párvulos (27%-28% señaló tener grandes dificultades al respecto).

Figura 18

Desafíos para la realización de experiencias presenciales para todos los párvulos sin turnos. Semana del 23 al 27 de mayo.

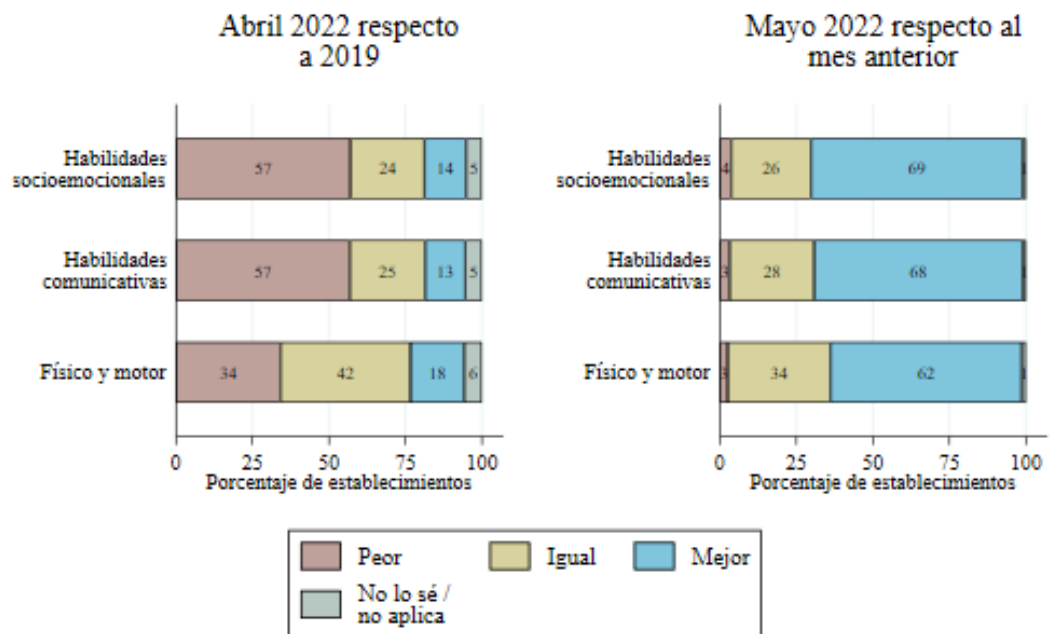


Nota: Porcentajes corresponden a 1614 establecimientos. Semana del 23 al 27 de mayo.

- En cuanto al desarrollo de los párvulos durante los dos primeros años de pandemia, el 57% de los EE indicó que el nivel de desarrollo de habilidades socioemocionales y comunicativas de los párvulos en la última semana del mes de abril estaba peor que en el 2019 (ver panel izquierdo de la Figura 19). El impacto sobre su desarrollo físico y motor es menor, ya que el 34% indicó que estaba peor que el 2019. En esta línea, el desarrollo de las habilidad socioemocionales y comunicativas de los párvulos emergieron como los aspectos más afectados durante el periodo 2020-2021 al compararlos con los niveles pre-pandemia (2019) en la encuesta de abril. Sin embargo, el desarrollo de los párvulos durante el 2022 muestra tendencias positivas. El 62%-69% de los EE en la muestra indican que el desarrollo de estas habilidades mejoró entre abril y mayo (ver panel derecho de la Figura 19). El otro 31% señala que éstas se han mantenido (27%) o han empeorado (4%). No hay mayores diferencias entre tipos de establecimientos al respecto. Monitorear el desarrollo de habilidades de los niños y niñas y sus trayectorias de aprendizaje durante el año devienen entonces aspectos críticos durante el segundo semestre de este 2022.

Figura 19

Desarrollo de los párvulos respecto al 2019 y durante el primer semestre 2022.



Nota: Elaboración propia a partir de los datos de la encuesta. Resultados correspondientes a la semana del 18 al 22 de abril (N=1830) en el panel de la izquierda y del 23 al 27 de mayo (N=1566) en el panel de la derecha.

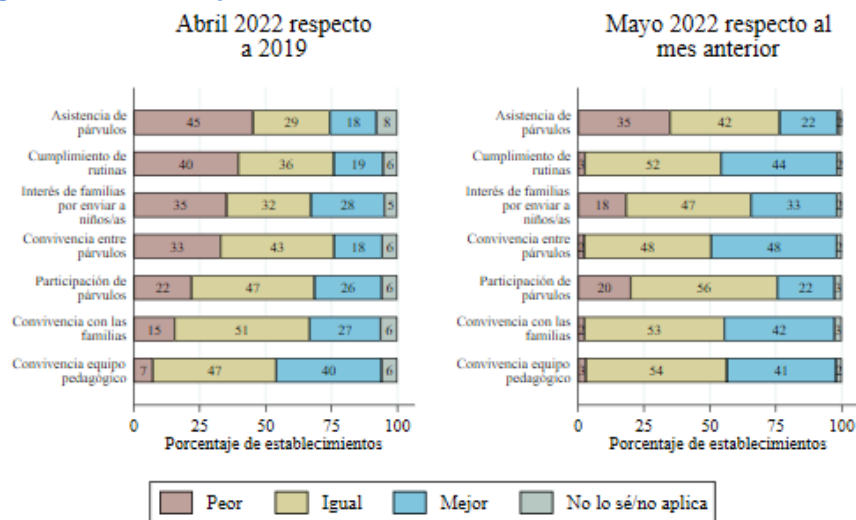
- Otros aspectos también mostraron retrocesos importantes respecto a sus niveles pre-pandemia en la encuesta de abril. La asistencia de los párvulos (45% de los EE indicó que estaba peor que en el 2019 en la encuesta de abril), el interés de las familias por enviar a sus hijos e hijas al establecimiento (35%), el cumplimiento de rutinas (40%), y la convivencia entre párvulos (33%) son los más relevantes en este sentido (ver panel izquierdo de la Figura 20). No obstante, estos últimos dos aspectos muestran una evolución muy positiva entre abril y mayo de acuerdo a la percepción de los directores y directoras que participaron en el mes de mayo. El 44% y 48% percibe una mejora en el cumplimiento de rutina de parte de los párvulos y en la convivencia entre ellos en el mes de mayo respecto al mes anterior (ver panel derecho de la Figura 20).

- Las mejoras vinculadas a la asistencia presencial de los párvulos fueron más atenuadas durante el primer semestre del 2022. El 22% percibe un progreso en la asistencia de los niños y niñas al establecimiento, mientras que un 35% percibe un deterioro en este ámbito. También se observan algunos retrocesos entre abril y mayo en el interés de las familias de enviar a sus hijos e hijas al establecimiento (18%) y en la participación de los párvulos de las experiencias de aprendizaje (22%). La proporción que indica un deterioro en la asistencia es mayor entre los EE de Integra (41%), los VTF municipal o particular (43%) y VTF servicio local (40%). Por lo tanto, fortalecer la asistencia de los párvulos y retomar los niveles de participación pre-pandemia permanecen como desafíos relevantes en este 2022.

- Por el contrario, algunos aspectos iniciaron el año 2022 mejor que el 2019 e, incluso, muestran mejoras durante el primer semestre de este año. Este es el caso de la convivencia entre los equipos pedagógicos y la convivencia con las familias. El 27% y 40% de los directores y directoras que participaron en el mes de abril indicaron que percibían la convivencia entre equipos pedagógicos y con las familias mejor que lo que era en el 2019, y el 41%-42% de los que respondieron la encuesta de mayo indicaron que habían mejorado entre ambos meses.

Figura 20

Funcionamiento de aspectos relevantes en el establecimiento respecto 2019 y progreso durante el primer semestre 2022.



Nota: Elaboración propia a partir de los datos de la encuesta. Resultados correspondientes a la semana del 18 al 22 de abril (N=1830) en el panel de la izquierda y del 23 al 27 de mayo (N=1574) en el panel de la derecha.

Tabla A2. Comparación de la muestra con el total de establecimientos educacionales del sistema escolar.

Variable	Universo total	Muestra final			
		Marzo	Abril	Mayo	Junio
Dependencia:					
Municipal	48,0%	44,5%	46,8%	43,2%	40,3%
Particular Subvencionado	38,3%	42,3%	36,7%	39,9%	44,2%
Particular Pagado	5,9%	6,4%	5,2%	7,2%	7,2%
Administración delegada	0,8%	1,1%	1,4%	1,2%	1,4%
Servicio Local de Educación Pública	6,9%	5,8%	9,9%	8,4%	6,9%
Región:					
de Arica y Parinacota	1,1%	1,5%	1,5%	1,0%	0,8%
de Tarapacá	1,6%	1,2%	1,2%	1,4%	1,1%
de Antofagasta	1,9%	3,0%	2,9%	3,4%	2,6%
de Atacama	1,6%	1,2%	1,5%	1,3%	0,9%
de Coquimbo	6,6%	6,8%	7,3%	3,8%	5,4%
de Valparaíso	9,7%	9,2%	12,7%	12,1%	11,7%
Metropolitana	23,5%	26,3%	22,3%	30,0%	29,4%
del Libertador General Bernardo O'higgins	5,9%	8,0%	8,1%	7,4%	7,7%
del Maule	7,7%	8,6%	7,6%	7,1%	7,6%
de Ñuble	4,1%	7,5%	6,2%	5,3%	4,7%
del Biobío	9,2%	9,5%	7,7%	7,5%	10,3%
de la Araucanía	11,3%	7,5%	9,1%	8,2%	7,4%
de Los Ríos	4,6%	3,3%	2,2%	3,2%	3,1%
de Los Lagos	9,5%	5,5%	8,0%	6,3%	5,9%
de Aysen del General Carlos Ibáñez del Campo	0,9%	0,5%	0,7%	0,7%	0,3%
de Magallanes y de la Antártica Chilena	0,8%	0,6%	0,8%	1,3%	1,1%
Zona:					
Urbano	62,4%	69,8%	66,2%	71,3%	74,0%
Rural	37,6%	30,2%	33,8%	28,7%	26,0%
Grupo Socioeconómico(*):					
Bajo	28,3%	25,8%	29,5%	25,2%	22,3%
Medio bajo	35,1%	33,9%	33,8%	34,7%	33,7%
Medio	23,1%	23,6%	22,1%	23,6%	27,2%
Medio alto	7,7%	10,4%	9,5%	9,2%	9,4%
Alto	5,8%	6,3%	5,2%	7,4%	7,4%
Categoría de Desempeño(**):					
Insuficiente	5,0%	4,6%	6,1%	6,4%	6,4%
Medio-Bajo	19,7%	19,1%	21,0%	21,5%	19,2%
Medio	41,3%	46,7%	43,3%	44,6%	48,5%
Alto	10,5%	13,9%	12,0%	12,5%	12,6%
Sin categoría	23,5%	15,7%	17,7%	15,0%	13,4%
Niveles educacionales:					
Ed. Parvularia	63,3%	67,9%	65,7%	67,1%	69,4%
Ed. Básica 1ero-4to	68,6%	72,8%	70,5%	72,3%	74,2%
Ed. Básica 5to-8vo	74,2%	78,4%	75,9%	77,2%	79,5%
Ed. Media	35,3%	38,4%	39,2%	41,1%	44,6%
Ed. Adultos	4,5%	6,3%	3,6%	3,6%	4,0%
Número de estudiantes	3.368.450	455.961	316.025	562.666	642.712
Número de establecimientos	8.567	1.043	725	1.231	1.313

(*) 88% del universo total y 87% de la muestra cuentan con esta información. (**) 93% del universo total y 90% de la muestra cuentan con esta información. Datos Agencia de la Calidad de la Educación.

Tabla A3. Comparación de la muestra con el total de establecimientos educacionales de educación parvularia.

Variable	Universo total (sin EE Part. Pag)	Muestra final (sin EE Part. Pag)	
		Abril	Mayo
Dependencia:			
JUNJI	21,3%	39,5%	34,8%
Integra	17,3%	27,0%	21,6%
VTF Municipal o Particular	25,6%	13,9%	17,8%
VTF Servicio Local	2,4%	5,9%	4,3%
Escuela de Leng. y de Párvulos	33,4%	13,7%	21,5%
Región:			
de Arica y Parinacota	1,6%	1,8%	3,1%
de Tarapacá	2,2%	2,1%	1,5%
de Antofagasta	2,3%	2,9%	2,8%
de Atacama	2,0%	2,8%	2,7%
de Coquimbo	6,7%	7,2%	7,4%
de Valparaíso	10,8%	9,4%	11,4%
Metropolitana	26,4%	22,2%	21,9%
del Libertador General Bernardo O'Higgins	6,7%	8,4%	6,6%
del Maule	8,0%	10,2%	11,1%
de Ñuble	3,6%	3,4%	3,9%
del Biobío	10,4%	10,1%	8,9%
de la Araucanía	8,0%	5,8%	7,9%
de Los Ríos	3,3%	3,1%	2,6%
de Los Lagos	6,2%	8,1%	5,5%
de Aysén del General Carlos Ibáñez del Campo	0,8%	0,9%	1,2%
de Magallanes y de la Antártica Chilena	0,9%	1,5%	1,5%
Número de establecimientos	6.304	1.816	1.588

Nota: Se excluyen de esta tabla los establecimientos particulares pagados. En total, se cuenta con 2.665 correos vinculados a este tipo de establecimientos; 135 y 102 establecimientos particulares pagados participaron de las encuestas de abril y mayo, respectivamente.